



Gustavo González©



Gustavo González©



Gustav

o González, ©

Crianza

La mayoría de nutrias recibidas en los tres zoológicos colaboradores, han ingresado donadas, y su ingreso ha sido generalmente entre los meses de enero, febrero, marzo y abril. A continuación se describen los protocolos utilizados para la cría de las nutrias.

- **Crías de 1 lb de peso: Nicté.**
Ingresó donada en junio de 2009, (CASCH)



Gustavo González

Mantenimiento:

Fue colocada en incubadora a una temperatura de 85°F y humedad de 50 a 60%.

Peso: 805 gramos.

Alimentación:

Se inicio la alimentación a base de leche KMR®. Se calculó su alimentación iniciando con un 12% de su peso corporal dividido en 5 tomas por un periodo de 16 horas, iniciando a las 5.00 horas administrando la ultima toma a las 19.00 horas. La leche se inició en dilución 1:3 durante tres días, posteriormente se le administró en dilución 1:2.5 por tres días y luego en dilución 1:2. Posterior a la toma de leche, era estimulada por medio de masaje en el área ano genital para la micción y la defecación, mismas que realizaba inmediatamente de iniciado el masaje



A los seis días de su ingreso, se le incrementó la cantidad de leche consumida, a un 15% de su peso corporal. . Al 7° día de iniciada la crianza, manifestó dificultad para succionar la leche. En esta misma etapa de reluctancia a tomar su leche, inició a defecar y orinar por sí sola.

El día 14 de la crianza, nuevamente tomaba sus pachas con normalidad con intervalo de cuatro horas y en base al 25% de su peso corporal.

Manejo médico:

Al segundo día de su ingreso, se inició la administración sistémica de Amoxicilina en dosis de 10mg/kg durante siete días. Al examen clínico, se descubrió que padecía una severa infestación por pulga de gato (*Ctenocephalides felis*), por lo que se le aplicó en todo el cuerpo Fipronil (Front line® Merial).



Ctenocephalides felis



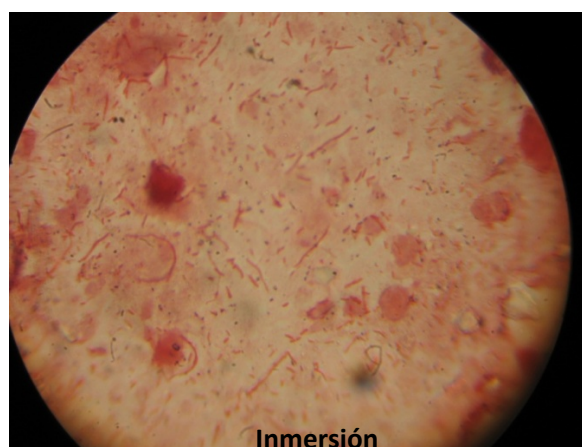
Gustavo González©

Además presentaba entre la nariz y los labios, una porción alopecica, así como otras pequeñas áreas alopecicas en miembros y abdomen. Se tomo muestra para cultivo en medio Sabouraud con rojo fenol, ya que se sospechaba de una dermatomicosis. No hubo cambio de color y creció un hongo saprófito. Las lesiones desaparecieron sin tratamiento alguno alrededor de los 15 días de iniciada la crianza.



Gustavo González©

Se le realizó examen de heces el cual resultó negativo a parásitos gastrointestinales. Se realizo una tinción de Gram de heces con la finalidad de orientar el tipo de microbiota, en el cual se observó bacilos Gram negativos y Gram positivos.



Inmersión

Gustavo González©

Al examen dental realizado el día que se recibió se observó la presencia de los caninos, los premolares y el inicio de la erupción de los incisivos, mismos que se observaron completamente desarrollados alrededor del día 25 de la crianza.

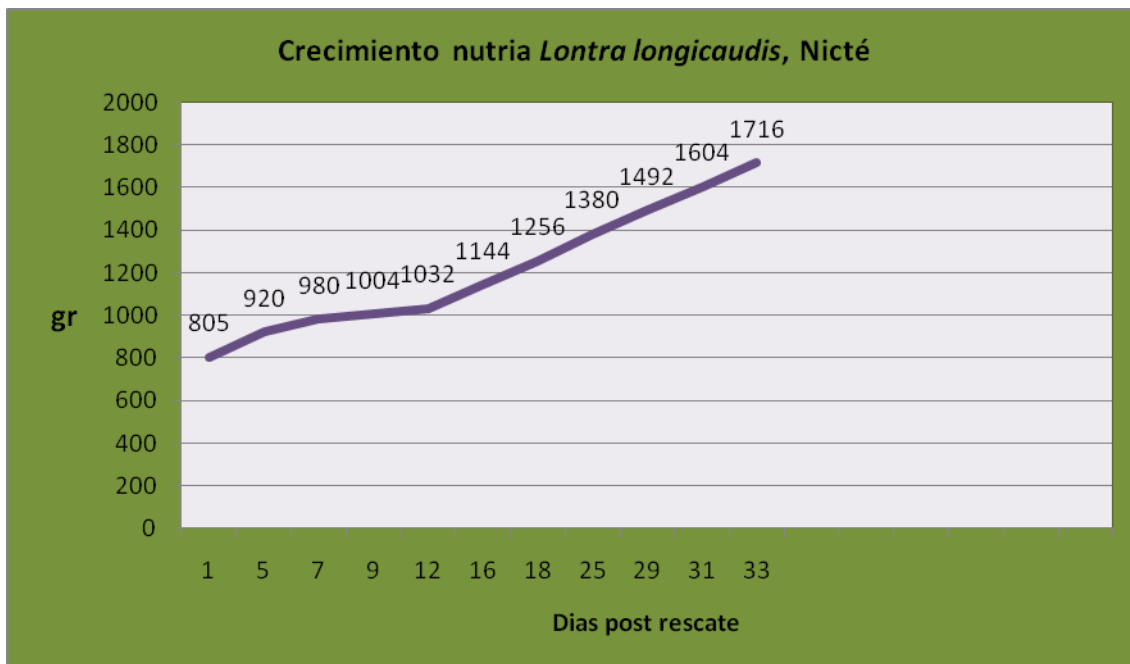


Tabla II. Ganancia de peso “Nicté” *Lontra longicaudis annectens* .

Fecha	Días post rescate	Peso en gramos	Cantidad de leche
06/06/2009	1	805	10 ml
10/06/2009	5	920	30 ml
12/06/2009	7	980	40 ml
14/06/2009	9	1004	40 ml
17/06/2009	12	1032	50 ml
21/06/2009	16	1144	60 ml
23/06/2009	18	1256	60 ml
30/06/2009	25	1380	60 ml
04/07/2009	29	1492	70 ml
06/07/2009	31	1604	80 ml
08/07/2009	33	1716	80 ml

Ganancia promedio de peso diario: 30 gr

Gráfico I. Curva de crecimiento de “Nicté” *Lontra longicaudis annectens*



- **Crías de 4 lb de peso:**



Gustavo González©



Gustavo González©

Se observó que los animales a esta edad, comen sólidos, aunque algunos aun pueden tomar leche en pacha (mamila). Por esta razón se considera que en esta etapa inicia el destete. El peso con el que la mayoría de ejemplares ingresaron es en promedio 4 libras (1.8 kg).

A esta edad las nutrias recibidas en el **ZNLA**, fueron mantenidas en incubadoras durante la noche o días fríos, mientras que en el **CASCH** han sido colocadas en albergues totalmente techados, colocándoles una caja de madera que les sirve de madriguera. El albergue cuenta con una pequeña pileta que a esta edad utilizan para mejorar su nado y les ayuda a ejercitarse. Si es solo una nutria se provee de un peluche en el recinto. Para enriquecimiento se utilizan pelotas, peluches y botellas plásticas para estimular sus habilidades en el agua. Asimismo se observó que la interacción con un hermano o en su defecto su cuidador, es muy importante para la seguridad emocional de la cría.

La alimentación es un factor muy importante en esta etapa, pues es la base para garantizar su supervivencia, ofreciendo el consumo del 20 – 25 % de su peso vivo.

En esta edad las nutrias se encuentran en una fase de pre destete o destete; ya que se ha podido observar que aún toman leche, por lo cual no se recomienda forzar la alimentación de sólidos en su totalidad, sino que hacerla complementaria. La selección del tipo de pescado a ofrecer es muy importante, ya que se observó que dietas con pescados bajos en grasa, provocara una pobre nutrición lo que condujo a que la nutria agotara todas sus reservas de grasa corporales ocasionándole la muerte. (González, G., Nidasio, G. 1999 comunicación personal). El tipo de pescado rico en grasa que se han utilizado con éxito han sido el pescado sierra y macarela. Sin embargo, la mayoría de veces es difícil conseguir estos pescados, por lo cual generalmente comen pescados bajos en grasa que se encuentran en la localidad; por ello la dieta ofrecida es a base de pollo y pescado en proporción de 60:40. El pollo es de gran aceptación y se ha convertido en un ingrediente clave en la crianza de estos especímenes. La aceptación por el pescado es menor. La dieta va suplementada con vitaminas y minerales, adicionando tiamina 25 mg/kg de pescado, dosis recomendada para animales piscívoros.⁴

La dieta se ofrece en dos raciones, por la mañana y por la tarde.

