

# Nutria Neotropical

## *Lontra longicaudis annectens*

*Memorias de tres zoológicos de Guatemala  
1996 a 2009*

Geraldine Nidasio<sup>1</sup>, Lic. Zoot. y Gustavo González<sup>2</sup>, M.V., Dipl.



“Zoo911” Manejo Integral de Fauna Silvestre en Cautiverio  
Guatemala, Guatemala Centro América  
Correspondencia a:

<sup>1</sup> [geraldine\\_nidasio@yahoo.com](mailto:geraldine_nidasio@yahoo.com)

<sup>2</sup> [dacktari2002@yahoo.com](mailto:dacktari2002@yahoo.com)

## Introducción

La nutria neotropical (*Lontra longicaudis*) habita en lagos, ríos, pantanos y lagunas situadas en bosques secos y bosques húmedos. Su distribución va desde el noroeste de México hasta Sur América. Está considerada como amenazada de extinción. Se encuentra en el Apéndice I del CITES y en categoría 2 de la lista roja de especies amenazada de UICN.

Posee un cuerpo cilíndrico, elongado y robusto, típico de las nutrias.

En Guatemala se ha reportado que la época de apareamiento ocurre a finales de octubre-noviembre y los nacimientos entre febrero-abril.

Más allá de los conceptos biológicos, poco se sabe sobre esta especie, debido a que existen pocos reportes publicados sobre el mantenimiento en cautiverio de esta especie.

Estas memorias recopilan la información y datos obtenidos de las nutrias mantenidas en condiciones de cautiverio en tres zoológicos de la República de Guatemala, a lo largo de diez años.

Algunas o quizás muchas de estas anotaciones, son parte de un manejo supeditado a limitantes, tanto técnicas como económicas. Pese a estas limitantes, queremos dejar plasmada esta recopilación, para que sirva como herramienta en el manejo y estudios futuros de esta especie.

“Sé que mi trabajo es una gota en el océano, pero si no lo hiciera, al océano la faltaría esa gota”, *Madre Teresa de Calcuta*.

### Instituciones colaboradoras:

- Zoológico Nacional La Aurora (ZNLA)
- Club Auto Safari Chapin (CASCH)
- Zoológico La Jungla, IRTRA (ZL J)

# Biología



Gustavo González ©

### Características Biológicas

La familia Mustelidae está formada por especies que varían de pequeñas a grandes y que muestran adaptaciones altamente desarrolladas para la vida marina.<sup>6</sup> Contiene cinco subfamilias. La subfamilia Lutrinae incluye a la nutria neotropical.

La nutria neotropical (*Lontra longicaudis*) habita en lagos, ríos, pantanos y lagunas ubicadas en bosques secos y bosques húmedos.<sup>5,13</sup> Es un animal solitario y diurno, sus madrigueras son cuevas naturales ubicadas a la orilla de los ríos, con una entrada bajo el agua.<sup>5</sup> Estas madrigueras pueden también ser túneles que ella misma cava o nidos cubiertos con densa vegetación.<sup>7</sup>



**Nombres comunes** nutria, perro de agua, lobito de río, gato de agua.

### Distribución

Su distribución geográfica abarca desde el noroeste de México hasta Sur América, que incluye Uruguay, Paraguay, Bolivia, Brasil y el norte de Argentina. Se localiza desde las tierras bajas hasta los 3.000 m snm.<sup>5,7,12,13</sup>



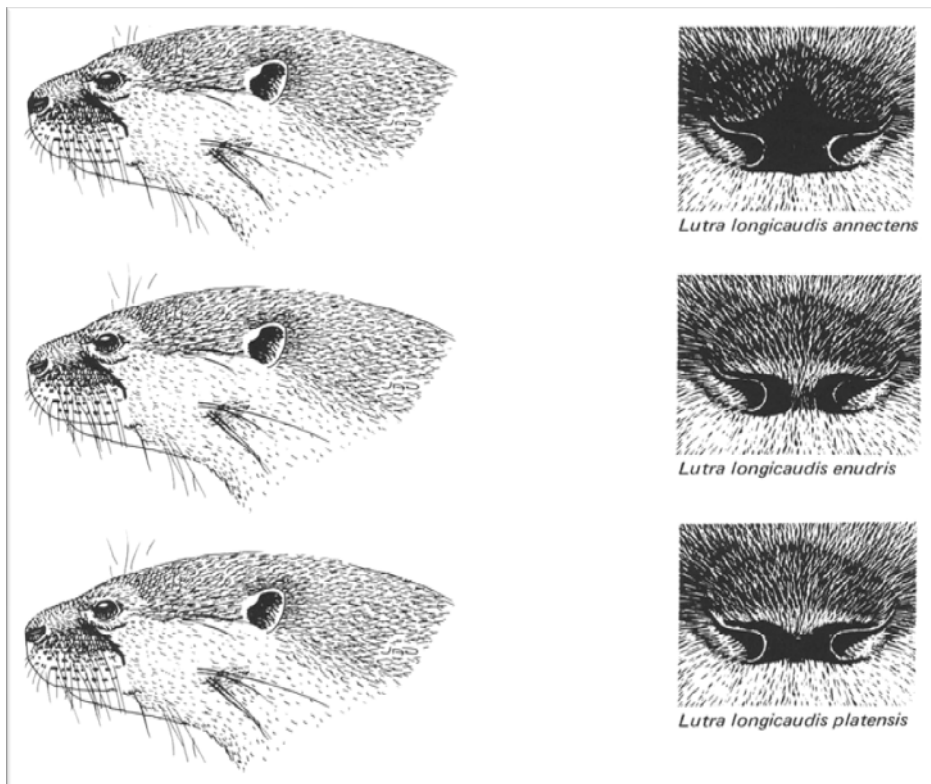
## Estado de Conservación

Está considerada como amenazada de extinción. Se encuentra en el Apéndice I del CITES (Convenio sobre el Comercio Internacional de Especies Amenazadas de Fauna y Flora Silvestre); y en categoría 2 de la lista roja de especies amenazada de UICN.

## Características

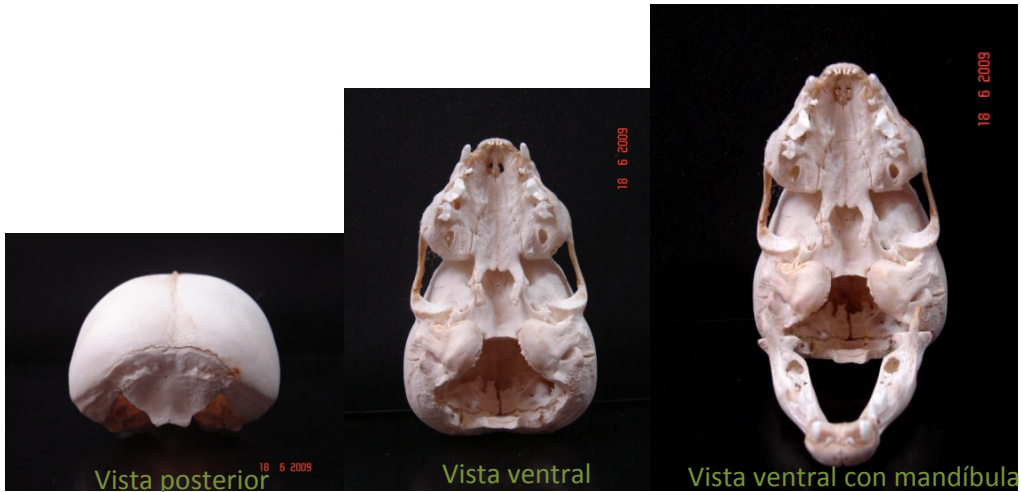
Posee un cuerpo cilíndrico, elongado y robusto, similar al resto de nutrias. Su pelaje es denso y corto, de color café en el área dorsal y más claro tipo crema en los costados y área ventral. La cabeza es redonda aplanada con orejas pequeñas, los ojos son pequeños y redondos, que están altos y separados. El hocico es pequeño y ancho de forma redondeada y cubierto de bigotes gruesos, posee un *rhinarium* alopécico negro que es variable entre las tres subespecies reportadas.

*Rhinarium* negro característico para las tres sub especies de *Lontra longicaudis*.



Tomado de: Wright, L.. 2009, Neotropical Otter 2006 y Manual de identificación CITES

Cráneo de ejemplar cachorro, hembra, *Lontra longicaudis annectens*



Gustavo González©



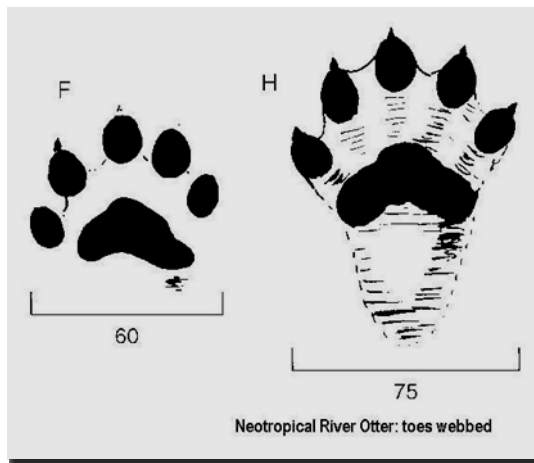
El cuello es grueso, pequeño y ancho como la cabeza. La cola es gruesa, cónica y muscular de la base a la punta. Las patas poseen cinco dígitos con una membrana interdigital, las patas anteriores son más pequeñas que las patas posteriores lo que permite que naden mejor.



Gustavo González ©



Gustavo González ©



Tomado de: Reid F. A field guide to the mammals of Central America and Southeast Mexico

La hembra posee 4 pezones en el abdomen bajo. El *baculum* del macho está bien desarrollado, con un pequeño canal ventral, de aproximadamente 72 mm de largo, en el cual se produce un líquido que es añadido a las heces conteniendo información sobre el sexo, estado sexual y receptividad, y posiblemente identidad.<sup>5,6,12,13,17</sup>

La longitud del cuerpo en machos es de 83 – 97 cm y en hembras de 65 – 76 cm. La longitud de la cola en machos es de 55 – 65 cm y en hembras de 44 – 51 cm. Longitud total en machos varía entre 138 – 162 cm y en hembras va de 109 – 127 cm.<sup>17</sup>

El rango de peso es de 5 – 15 kg<sup>5, 12</sup>, algunos autores reportan machos de 16.3 – 24 kg y hembras de 12.5 – 15 kg<sup>5, 12, 17</sup>

La fórmula dental es I 3/3, C 1/1, PM 3-4/3, M ½ = 36.<sup>5, 6, 12, 17</sup> Van Zyll de Jong considera que las coronas de los dientes de la especie *Lontra* son más anchas que las coronas dentales de la especie *Lutra*, probablemente a la gran proporción de invertebrados con caparazones duros consumidos en la dieta.<sup>17</sup>

Dentadura de ejemplar cachorro



Dentadura de ejemplar juvenil



Dentadura de ejemplar adulto

